



LES CHIFFRES CLÉS DU TOURISME

En Ariège-Pyrénées

ÉTÉ 2018

- › Hébergements
- › Sites touristiques
- › Activités outdoor
- › Clientèles touristiques



SAISON ÉTÉ 2018



Une saison en léger repli malgré un mois d'août intense

La saison estivale 2018 (de juillet à septembre) est marquée par un démarrage difficile. En effet, les phénomènes climatiques imprévisibles du début du mois de juillet (orages violents, grêle) ont impacté les activités touristiques. À cela s'ajoute l'amplification d'un phénomène observé depuis quelques années à savoir l'étroitesse du cœur de la saison (20 juillet-20 août). Pour finir, l'absence de pont pour le 14 juillet et d'étape du Tour de France ainsi que la coupe du monde de football ont pu conduire certains estivants à décaler leur départ. À l'inverse, le mois d'août enregistre une activité intense sur les trois premières semaines. Avec le prolongement des conditions météorologiques favorables, le mois de septembre est particulièrement bon.

Son activité se consolide avec une accélération du court séjour et des réservations de dernières minutes.

La clientèle étrangère est en léger repli, notamment les clientèles britanniques, néerlandaises et belges. L'effet canicule a pu pousser la clientèle nordique à faire du tourisme domestique et à profiter de leur plage.

Ainsi le 3^e trimestre 2018, est marqué par une baisse de 4% des nuitées dans l'hôtellerie, l'hôtellerie de plein air et les hébergements collectifs. De plus, la consommation est maîtrisée et raisonnée.

Conception et réalisation : Kudeta.

Rédaction : ADT Ariège-Pyrénées.

Impression : SCOP Imprimerie de Ruffié.

Photos : ADT 09, Fédération de l'Ariège de pêche et de protection, Raphael Kann, Damien Butaye, Stephane Meurisse, Refuge d'en Beys, Shutterstock.

SOMMAIRE

MÉTHODOLOGIE

P°4

LEXIQUE

P°5

LA FRÉQUENTATION
DANS LES HÉBERGEMENTS

P°6

LES SITES TOURISTIQUES

P°14

LES ACTIVITÉS OUTDOOR

P°16

LE BIEN-ÊTRE
ET THERMALISME

P°20

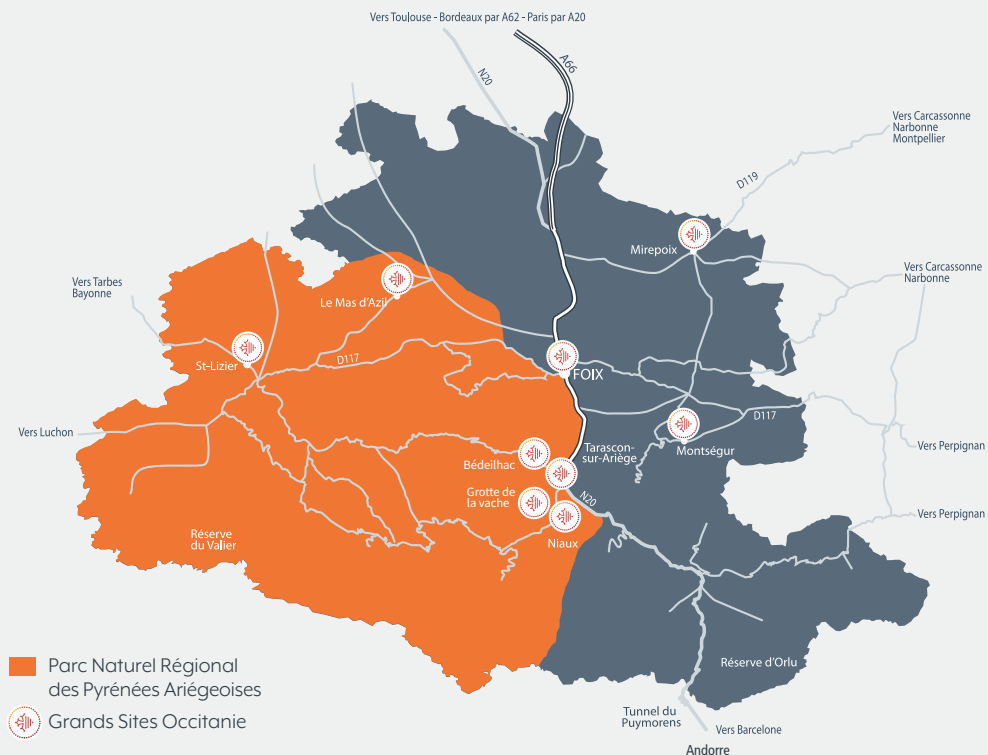
LA CLIENTÈLE TOURISTIQUE

P°22

ÉTUDE DES CLIENTÈLES
TOURISTIQUES

P°26

LE TERRITOIRE ARIÉgeois



DATES MARQUANTES DE LA SAISON

VACANCES SCOLAIRES ET JOURS FÉRIÉS FRANÇAIS

VACANCES SCOLAIRES

du 07 juillet au 03 septembre 2018

JOURS FÉRIÉS

samedi 14 juillet 2018 / mercredi 15 août 2018

VACANCES SCOLAIRES DES PRINCIPALES CLIENTÈLES ÉTRANGÈRES

ESPAGNE

du 23 juin au 13 septembre 2018

BELGIQUE

du 30 juin au 03 septembre 2018

GRANDE BRETAGNE

du 23 juillet au 04 septembre 2018

PAYS-BAS

du 14 juillet au 26 août 2018

MÉTHODOLOGIE

L'observation touristique nécessite de s'appuyer sur un large réseau de partenaires et d'associer différentes méthodes d'enquête dont l'objet est de recueillir les données utiles à la compréhension des phénomènes touristiques.

Enquêtes de conjoncture réalisées par le GOTA (groupe d'observation touristique Ariège-Pyrénées)

Chaque mois, les prestataires sont interrogés via un questionnaire en ligne qui permet d'établir les notes de conjoncture mensuelles. Ces enquêtes permettent de faire émerger le ressenti des professionnels sur leur activité ainsi que les tendances de consommation.

Enquêtes de fréquentation

Les enquêtes de fréquentation dans les hébergements (hôtellerie, hôtellerie de plein air, autres hébergements collectifs) sont menées en partenariat avec l'INSEE et le CRT. Elles constituent un outil de mesure de la fréquentation française et étrangère. Le champ de l'enquête de fréquentation dans l'hôtellerie est réalisé toute l'année auprès d'un échantillon d'hôtels touristiques permettant de couvrir 62% du parc. L'INSEE collecte les données de fréquentation et fournit mensuellement et semestriellement les résultats bruts de ces enquêtes. Les données recueillies sont analysées par l'ADTAP afin d'alimenter la mesure de l'activité touristique.

LISTE DES PARTENAIRES

- Offices de Tourisme du département de l'Ariège,
- Conseil départemental de l'Ariège,
- Comité Régional du Tourisme Occitanie,
- Confédération Pyrénéenne du Tourisme,
- Tourisme & Territoires.

Flux Vision Tourisme

Depuis 2014, l'ADTAP s'est dotée d'un dispositif innovant, récent et évolutif qui apporte une connaissance d'une grande richesse dans l'observation touristique. « Flux Vision Tourisme » est une solution développée par Orange, co-construite avec Tourisme & Territoires (réseau national des CDT/ADT) et aujourd'hui par près de la moitié des ADT. Cette solution permet de convertir des millions d'informations techniques du réseau mobile Orange, en indicateurs statistiques afin d'analyser la fréquentation des territoires et le déplacement des populations. Elle est développée en accord avec la CNIL grâce à une anonymisation des données. Une segmentation (qualification d'un mobile en « touriste », « résident », ...) est effectuée en tenant compte de l'adresse de facturation et des durées et fréquences de séjours. Un redressement est effectué pour passer de x mobiles à y personnes en tenant compte d'un ensemble de facteurs comme le taux d'équipement en mobile et la part de marché d'Orange.

Note d'utilisation : « Flux Vision Tourisme » est une méthode récente qui fait l'objet de travaux permanents d'optimisation tant dans les méthodes de production que de traitement. Les données sont donc sujettes à évolution dans l'avenir.

Enquêtes réalisées par l'Agence de Développement Touristique Ariège-Pyrénées (ADTAP)

Afin de construire le bilan été, des enquêtes ont été menées auprès des professionnels : activités de loisirs, refuges et sites de visites. Elles ont été lancées en décembre 2018.

LEXIQUE

Ce glossaire présente les définitions des principaux indicateurs utilisés dans cette édition.

**TOURISTE :**

Personne ayant passé au moins une nuitée sur le territoire pour tout motif et dans toute forme d'hébergement (marchands, résidences secondaires, famille...).

**NUITÉE TOURISTIQUE :**

Unité de mesure de la fréquentation touristique, désignant une nuit passée dans un hébergement par un touriste (ex. : deux personnes séjournant trois nuits dans un hôtel comptent ainsi pour six nuitées de même que six personnes ne séjournant qu'une nuit).

**HÉBERGEMENT COLLECTIF :**

Auberges de jeunesse, centres internationaux de séjour, centres sportifs, résidences de tourisme, résidences hôtelières de chaîne, villages vacances, maisons familiales.

**TOURISTE EXCURSIONNISTE :**

Touriste du département qui réalise une excursion (>1h) dans le département en dehors de sa zone d'hébergement (ex : un touriste hébergé à Tarascon-sur-Ariège passe 3h sur le territoire de Foix Ariège-Pyrénées).

**DURÉE MOYENNE DE SÉJOUR :**

Exprime le rapport entre les arrivées et les nuitées. Elle est généralement exprimée en jours.

**HÉBERGEMENT MARCHAND :**

Tout type d'hébergement qui implique une transaction commerciale et financière.

**EXCURSIONNISTE :**

Personne en visite à la journée quel que soit le motif.

**TAUX D'OCCUPATION :**

Proportion des chambres, emplacements ou meublés occupés par rapport à l'offre disponible durant la période observée.

**HÉBERGEMENT NON MARCHAND :**

Hébergement qui n'implique pas de transaction commerciale ou financière. On y retrouve les résidences secondaires et l'hébergement gratuit chez des amis ou dans la famille.

LA FRÉQUENTATION DANS LES HÉBERGEMENTS

Lors de la saison estivale 2018, l'Occitanie connaît une baisse de fréquentation dans les hébergements de près de 1% par rapport à la saison dernière. En France métropolitaine, la fréquentation estivale progresse de 1.3 point. L'Occitanie reste cependant une destination prisée des touristes. Avec plus de 14% des nuitées touristiques, elle se situe au deuxième rang des régions de France métropolitaine derrière l'Île-de-France et demeure au premier rang pour l'hôtellerie de plein air (21% des nuitées dans les campings).

Sources : INSEE en partenariat avec la DGE et des partenaires régionaux, enquêtes réalisées par l'ADTAP auprès des gardiens de refuges et du club alpin français, Gîtes de France Ariège.

LA FRÉQUENTATION HÔTELIÈRE

Sur le 3^e trimestre 2018, la fréquentation hôtelière connaît en Ariège un repli par rapport à l'année précédente, en rupture avec la croissance entamée depuis 2014. C'est le mois d'août qui enregistre la plus forte baisse (-13%), marqué par des séjours plus courts de la clientèle française.

Malgré une hausse de 10 points de la clientèle espagnole, la clientèle étrangère souffre également d'un déficit de 9 points. La fréquentation de la clientèle britannique est nettement en baisse (-32%), notamment sur le mois d'août.

En Occitanie, la fréquentation hôtelière diminue de près de 1% par rapport à la saison dernière. Au niveau national, elle progresse de plus de 2% davantage marquée en Île-de-France, les massifs de haute montagne et le littoral. Elle est stable dans les espaces urbains de province et diminue dans les zones de moyenne montagne et les zones rurales.

NUITÉES
EFFECTUÉES
EN AOÛT

38%

Juillet : 31 %
Août : 38 %
Septembre : 31 %

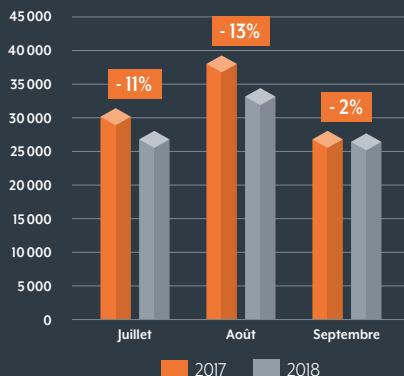
89 152

NUITÉES DE JUILLET À SEPTEMBRE
(contre 98 649 en 2017)

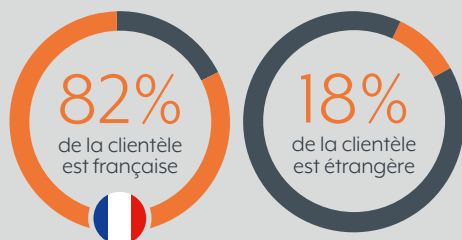
SOIT UNE BAISSSE DE

9%

(des nuitées par rapport à 2017)



Une clientèle majoritairement française



Une baisse de 9% de la clientèle française par rapport à 2017 ainsi qu'une baisse de 10% de la clientèle étrangère.

Top 3 des clientèles internationales



Des séjours plus courts pour la clientèle française

DURÉE MOYENNE DE SÉJOUR DE LA CLIENTÈLE FRANÇAISE

1,86 jour

(contre 1,95 en 2017)

Juillet : **1,92**
Août : **1,92**
Septembre : **1,75**

La durée moyenne de séjour de la clientèle française est plus courte que l'année précédente et tend à s'uniformiser. En effet, sur les années précédentes le mois d'août enregistrerait généralement la durée de séjour la plus longue en comparaison à juillet et septembre. Cette année on note des séjours plus courts sur le mois d'août (1.92 contre 2.11 en 2017). La durée moyenne de séjour de la clientèle étrangère est quasiment équivalente à la clientèle française (1.87 jour).

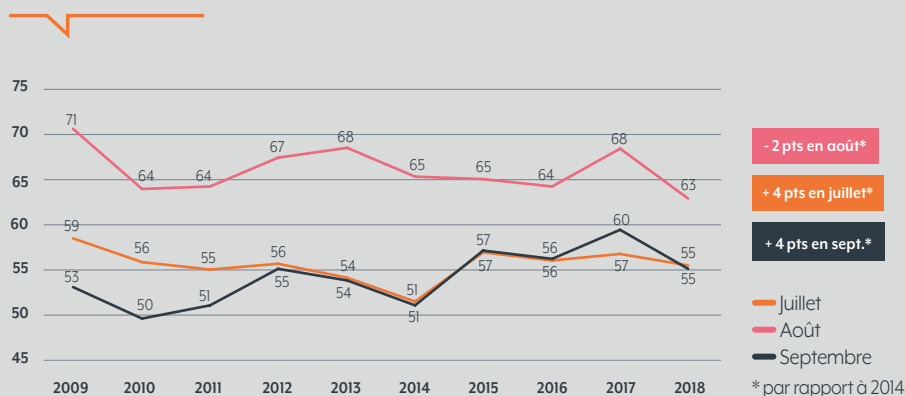
Nombre de nuitées françaises

	2017	2018	Évolution
Juillet	25 492	21 931	↘ 14%
Août	31 596	28 314	↘ 10%
Sept.	23 551	22 787	↘ 3%

Nombre de nuitées étrangères

	2017	2018	Évolution
Juillet	5 742	5 687	↘ 1%
Août	7 869	6 007	↘ 24%
Sept.	4 400	4 426	↗ 1%

Un taux d'occupation en baisse de 4 points par rapport au 3^e trimestre 2017 et qui progresse de 2 points par rapport à celui de 2014.



LA FRÉQUENTATION DANS L'HÔTELLERIE DE PLEIN AIR

Au niveau régional, l'hôtellerie de plein air enregistre une légère baisse par rapport à 2017 (-0.2%). Cependant, les campeurs séjournent plus longtemps qu'en 2017 (en moyenne 6.4 jours contre 6.3 jours en 2017). Sur l'ensemble de la saison, l'Occitanie demeure la 1^{re} destination des campeurs devant la Nouvelle-Aquitaine et la Provence-Alpes-Côte d'Azur.

Au niveau départemental, la fréquentation est en demi-teinte avec un mois de juillet qui enregistre une baisse de fréquentation, un mois d'août stable et un mois de septembre en légère augmentation (+1.6 point). Confirmant les tendances des saisons précédentes, la clientèle délaisse les emplacements nus au profit des emplacements équipés (mobile home, chalet, bungalow).

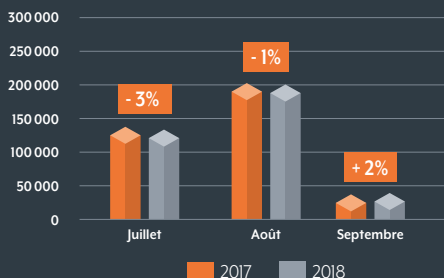
381734

NUITÉES DE JUILLET À SEPTEMBRE
(contre 388190 en 2017)

SOIT UNE BAISSSE DE

2%

(des nuitées par rapport à 2017)



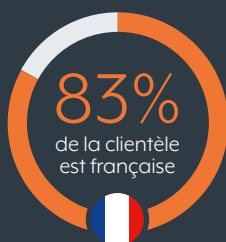
Plus de la moitié des nuitées effectuées en août

53%

Juillet : **36%**
Août : **53%**
Septembre : **11%**

Les nuitées effectuées en emplacement équipé (mobile-home, chalet, bungalow), continuent de progresser et représentent 43% des nuitées (contre 42% en 2017). Le mois de septembre est la période où le taux est le plus important (48% contre 52% pour les emplacements nus). Cette tendance peut s'expliquer en partie par la présence de la clientèle thermique sur cette période et qui s'oriente de plus en plus vers ce type d'hébergement.

Une clientèle majoritairement française



La clientèle étrangère est en recul de 5 points par rapport à 2017. Les nuitées hollandaises demeurent les plus nombreuses mais chutent de 29 points par rapport à la saison précédente. La canicule de cet été peut en partie expliquer ce phénomène : la clientèle nordique préférant faire du tourisme domestique et profiter de leur plage. À contrario, la clientèle belge est en augmentation de 18 points.

Nombre de nuitées étrangères en baisse

	2017	2018	Évolution
Juillet	25 402	25 134	↓ 1%
Août	32 693	31 386	↓ 4%
Sept.	9 422	7 577	↓ 20%

Nombre de nuitées françaises stable

	2017	2018	Évolution
Juillet	115 583	111 363	↓ 4%
Août	170 982	169 599	↓ 1%
Sept.	34 108	36 675	↑ 8%

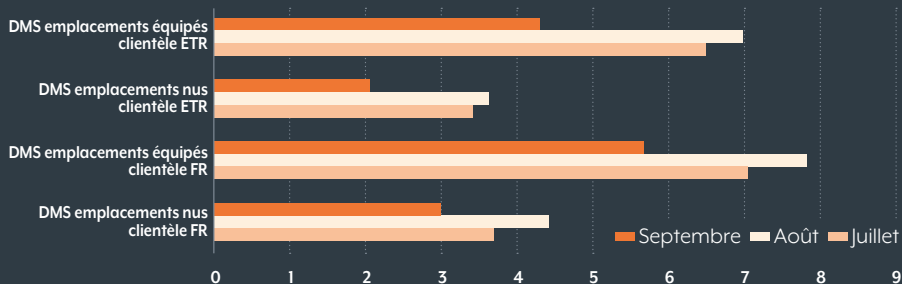
Top 3 des clientèles internationales



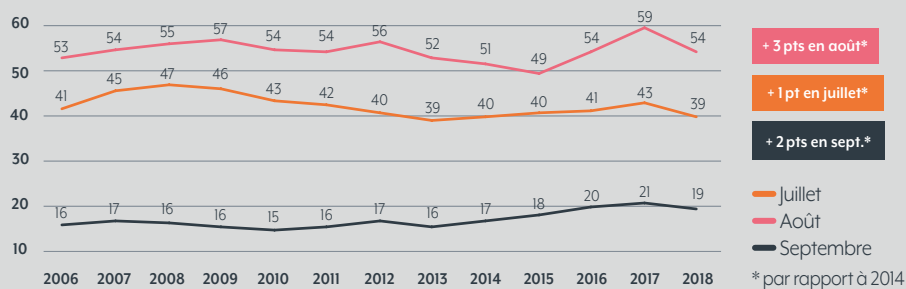
1. Pays-Bas (29%)
2. Espagne (26%)
3. Belgique (17%)

Des durées moyennes de séjour (DMS) plus longues en emplacements équipés et pour la clientèle française

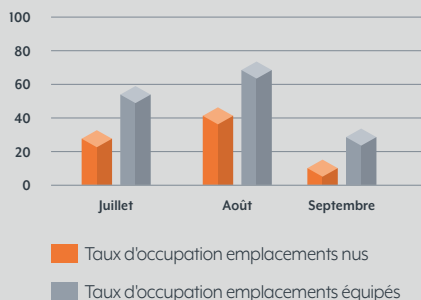
DURÉE MOYENNE DE SÉJOUR
4,4 jours



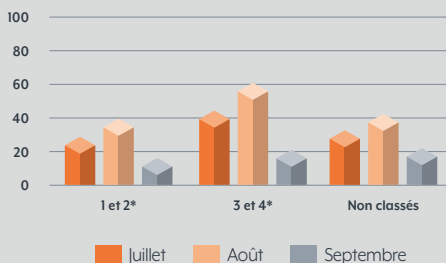
Un taux d'occupation en baisse de 4 points par rapport à 2017 et en hausse de 2 points par rapport à 2013



Un meilleur taux d'occupation pour les emplacements équipés



Un taux d'occupation supérieur dans les campings haut de gamme



LA FRÉQUENTATION DANS LES HÉBERGEMENTS COLLECTIFS

En France métropolitaine, la fréquentation estivale des hébergements collectifs touristiques augmente de plus de 1% en 2018, après une hausse de 6% en 2017. La croissance est particulièrement forte dans les zones urbaines (près de +4%) et modérée dans les zones littorales. Les massifs de montagnes sont quant à eux à la peine (près de -7%). Le département enregistre une baisse de 8% sur la saison estivale.

Un taux d'occupation en hausse pour le mois d'août par rapport à 2017

	2017	2018	Évolution
Juillet	52	45	↘ 13%
Août	63	70	↗ 13%
Sept.	50	43	↘ 14%

153 557

NUITÉES DE JUILLET À SEPTEMBRE
dans les résidences de tourisme et villages vacances.

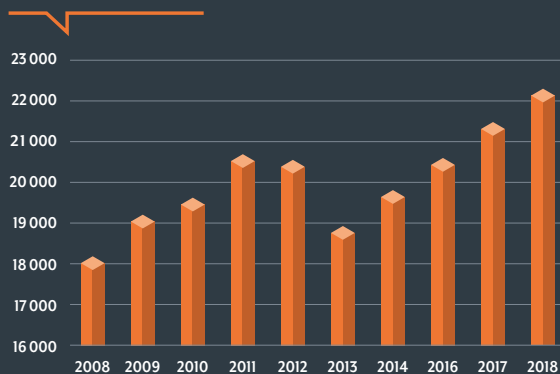
LA FRÉQUENTATION DANS LES REFUGES

La fréquentation dans les refuges reste stable par rapport à l'année précédente qui était globalement un bon cru et enregistre une hausse de 8% des nuitées par rapport à 2016. La fréquentation du mois de juillet est en légère baisse contre une hausse de la fréquentation sur le mois de septembre appuyée par une météo exceptionnelle sur ce mois.

**PRÈS DE LA MOITIÉ
DES NUITÉES EFFECTUÉES
EN AOÛT DURANT
LA SAISON ESTIVALE :**

44% } Juillet : **33%**
Août : **44%**
Septembre : **23%**

Une augmentation de 4%
des nuitées sur l'ensemble de la saison



EN MOYENNE

82 %

de la clientèle est française

EN MOYENNE

18 %

de la clientèle est étrangère

L'Espagne et la Belgique sont les nationalités les plus représentées.

**DES TENDANCES DE
CONSOMMATION
QUI ÉVOLUENT**

Demande des clients vers plus de confort et de service, demande d'adaptation aux régimes particuliers, augmentation des demandes de pique-nique, tendance à l'itinérance accentuée.

LA FRÉQUENTATION DANS LES MEUBLÉS DE TOURISME

Note méthodologique : Les données sont issues des réservations générées par la centrale de réservation de Gîte de France (téléphone + sites web).

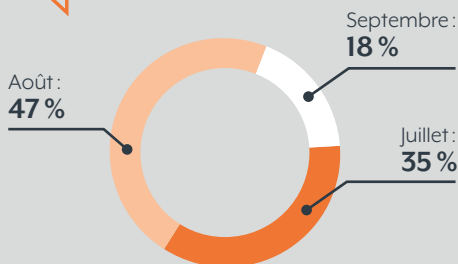
En ce qui concerne le nombre de nuitées, sont ajoutées les réservations gérées par les propriétaires en location directe.

21 866 } NUITÉES DE JUILLET
À SEPTEMBRE 2018

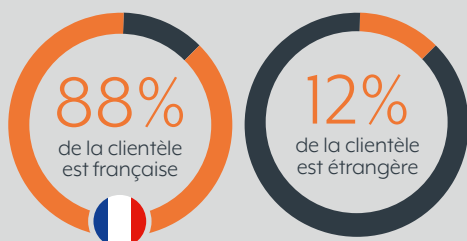
9 jours } DURÉE MOYENNE
DE SÉJOUR

Les propriétaires de meublés notent une demande de plus en plus importante sur le court séjour, mais la durée moyenne de séjour reste de 9 jours en meublés de tourisme, due notamment aux séjours de 2 voire 3 semaines. Ces séjours font généralement l'objet de demandes précoces et anticipées avec des réservations dès le début d'année.

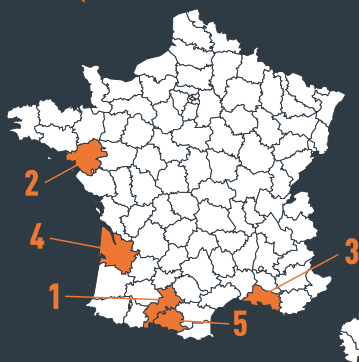
Le mois d'août génère près de la moitié des nuitées sur cette période



Une clientèle majoritairement française



Top 5 de la clientèle française



1. Haute Garonne : 9%
2. Loire Atlantique : 5%
3. Bouches du Rhône : 5%
4. Gironde : 3%
5. Ariège : 3%

On peut noter que la clientèle ariégeoise représente 3% du volume d'affaire des meublés de tourisme. C'est une clientèle génératrice de nuitées dans les meublés de tourisme notamment dans l'organisation de cousinades, fêtes de famille...

Top 3 de la clientèle étrangère



1. Belgique (23%)
2. Espagne (18%)
3. Grande Bretagne (15%)

LA FRÉQUENTATION DES SITES TOURISTIQUES

La météo orageuse et la canicule du mois de juillet n'ont pas été porteuses pour les sites de visite qui connaissent une baisse de leur fréquentation de 7 points sur ce mois. Les fortes chaleurs du début du mois d'août ont impacté les activités qui enregistrent une baisse de 7 points. À l'inverse, le mois de septembre a été dopé par les animations proposées par certains sites et une météo clémente incitant les sorties familiales.



LE POIDS DE LA FRÉQUENTATION SUR LE MOIS DE SEPTEMBRE EN AUGMENTATION

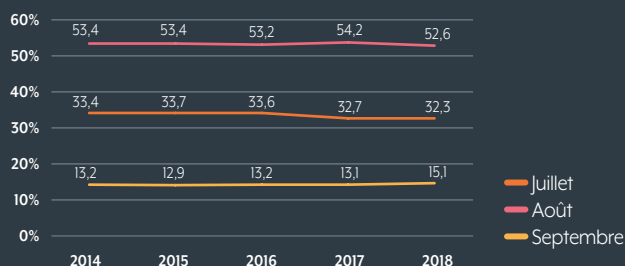
345 769

ENTRÉES VENDUES
sur la saison estivale

La tendance observée ces dernières années tend à se confirmer cette saison : le poids de la fréquentation du mois de juillet est marqué par une baisse de 1,6 point au profit du mois de septembre qui connaît une hausse de 2 points.

Note méthodologique : La répartition de la fréquentation a été mesurée sur une base fixe de 7 sites de visite.

Évolution de la répartition de la fréquentation des sites de visite sur la saison estivale



SITES AYANT PLUS DE 1500 ENTRÉES DURANT LA SAISON ESTIVALE	2017	2018	Évolution
Au Pays des Traces à Saint-Lizier	1 737	1 971	↗ 13%
Azaret, la forêt des sons à Ax-les-Thermes	3 000	/	
Boutique des Colporteurs à Soueix-Rogalle	2 586	/	
Carrière de Talc de Trimouns à Luzenac	4 762	5 016	↗ 5%
Château de Foix	58 555	54 515	↘ 7%
Château de Lagarde	2 287	2 384	↗ 4%
Château de Lordat	2 707	2 268	↘ 16%
Château de Montségur	28 452	27 603	↘ 3%
Château de Seix	2 866	2 668	↘ 7%
Domaine des Oiseaux à Mazères	5 039	5 811	↗ 15%
Ferme aux bisons à Lapenne	6 189	/	
Ferme aux reptiles de La Bastide de Sérou	7 427	6 706	↘ 10%
Ferme Mohair des Pyrénées à Moulis	2 245	2 091	↘ 7%
Forges de Pyrène à Montgaillard	16 703	18 433	↗ 10%
Grotte de Bedeilhac	3 683	4 612	↗ 25%
Grotte de Lombrives	/	17 997	
Grotte de Niaux	16 020	15 690	↘ 2%
Grotte et Musée du Mas d'Azil	21 952	22 271	↗ 1%
Rivière souterraine de Labouiche	44 639	42 058	↘ 6%
Jardin de curé à Seix	4 992	4 659	↘ 7%
Maison des loups à Orlu	27 575	26 275	↘ 5%
Musée du palais des évêques à Saint-Lizier	8 423	7 674	↘ 9%
Musée du textile et du peigne en corne à Lavelanet	1 247	1 677	↗ 34%
Parc aux Bambous à Lapenne	3 541	3 467	↘ 2%
Parc de la préhistoire de Tarascon-sur-Ariège	30 358	31 385	↗ 3%
Rêve et Magie du Rail à Tarascon-sur-Ariège	2 172	1 537	↘ 29%
XPLORIA au Mas d'Azil	6 615	7 506	↗ 13%

LES ACTIVITÉS OUTDOOR

Les activités de loisirs connaissent dans l'ensemble un léger recul de leur activité sur la saison estivale 2018, dû en partie aux conditions météo du mois de juillet. Ce recul n'a pas pu être compensé malgré une activité importante sur le mois d'août.



RANDONNÉES ET BALADES ACCOMPAGNÉES

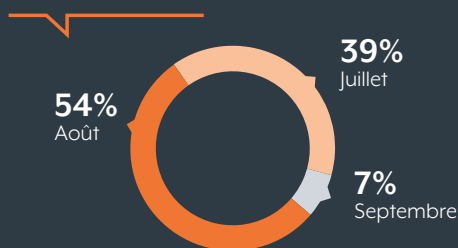
85%

DE LA CLIENTÈLE
EST FRANÇAISE



L'activité randonnée et des balades accompagnées reste stable par rapport à 2017 et a conquis une clientèle à 85% française.

Répartition des prestations vendues



L'accueil et l'encadrement de groupe d'enfant (colonies, centres de loisirs, comités d'entreprise) durant la saison estivale représentent un marché important dans les activités randonnées. La clientèle individuelle est de plus en plus en recherche de découverte au travers de cette activité.

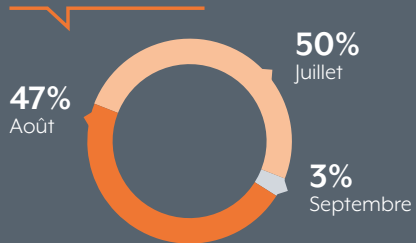


EAUX VIVES

Les professionnels des activités d'eaux vives (canoë-kayak, rafting, canyoning, stand up paddle...) notent une baisse de leur fréquentation particulièrement en début de saison due aux mauvaises conditions climatiques.

La clientèle groupe (colonies, comités d'entreprise, centres de loisirs) a tendance à être plus importante cette saison. La clientèle individuelle qu'elle soit familiale ou entre amis réserve à la dernière minute en fonction notamment de la météo.

Une activité répartie
en juillet et août



PRÈS DE

3700 PRESTATIONS VENDUES
SUR LA SAISON ESTIVALE

Source : enquêtes réalisées par l'ADTAP, taux de réponse 25%

ESCALADE ET SPÉLÉOLOGIE



55%

DES PRESTATIONS VENDUES SUR
LA SPÉLÉOLOGIE SE CONCENTRENT
SUR LE MOIS D'AOUT

CONTRE

31%

EN JUILLET

8%

EN SEPTEMBRE

Source : enquêtes réalisées par l'ADTAP, taux de réponse : 25%



LUGE GUZET EXPRESS

Cette année **la luge à Guzet a ouvert ses portes**

1,6 km

DE LONG

357 m

DE DÉNIVELÉ

4 816

DESCENTES EN LUGE VENDUES
entre le 1^{er} août et le 1^{er} septembre

GOLF DE L'ARIÈGE



2 316

PRESTATIONS VENDUES
SUR LA SAISON ESTIVALE

DONT

40%

SUR LE MOIS D'AOÛT

Juillet : 29%

Août : 40%

Septembre : 31%



ACCROBRANCHE ET PARCOURS AVENTURE

Les activités accrobranche et parcours aventure enregistrent une belle augmentation de la fréquentation sur le mois de septembre qui n'a pas compensé la baisse de leur activité sur le début du mois de juillet.

-9% DE PRESTATIONS VENDUES
PAR RAPPORT À 2017

Source : enquêtes réalisées par l'ADTAP, taux de réponse : 44%

Le mois d'août représente plus de la moitié de la fréquentation estivale

54%

Juliet : **37%**
Août : **54%**
Septembre : **9%**



PÊCHE

1490 cartes vendues au lac de Bethmale pour une fréquentation sur le site de

3 137 PÊCHEURS

sur la saison dont 75% d'adultes et 25% d'enfants de moins de 12 ans.

1490 cartes vendues à l'Étang de Lers pour une fréquentation sur le site de

3 314 PÊCHEURS

sur la saison dont 86% d'adultes et 14% d'enfants de moins de 12 ans.

Source : Fédération de l'Ariège de pêche et de protection.

LE BIEN-ÊTRE ET THERMALISME

La tendance au thermoludisme est un marché porteur aujourd'hui où le bien-être et la détente priment dans les motivations de séjours des touristes. Il devient le complément incontournable des stations thermales et contribue à une dynamique sur les territoires en permettant de diversifier l'offre.

CURES THERMALES

Une légère baisse
du nombre de cures thermales
sur le 3^e trimestre 2018

↘ 4 %

3 447

ASSURÉS SOCIAUX
de juillet à septembre 2018

(assurés sociaux ayant suivi une cure
de 18 jours sur prescription médicale).



PRESTATIONS BIEN-ÊTRE

Prestations bien-être

34 254

ENTRÉES AUX BAINS
DU COULOUBRET ET
AUX THERMES D'AULUS

SOIT UNE BAISSE DE

12%

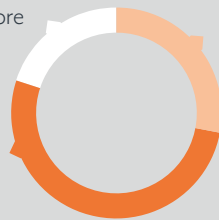
par rapport à la saison d'été 2017,
qui avait été, rappelons-le
une très bonne saison.

Sur la saison estivale,
le mois d'août représente plus
de la moitié de la fréquentation

20%
Septembre

28%
Juillet

52%
Août



LA CLIENTÈLE TOURISTIQUE

La fréquentation touristique est mesurée à l'aide de l'outil Flux Vision Tourisme. L'analyse des données a permis notamment de déterminer le nombre de nuitées touristiques de la saison estivale 2018 (de juillet à septembre), l'origine de la clientèle et la mobilité.

FRÉQUENTATION

Nombre de nuitées touristiques entre juillet et septembre 2018

2 972 000
NUITÉES

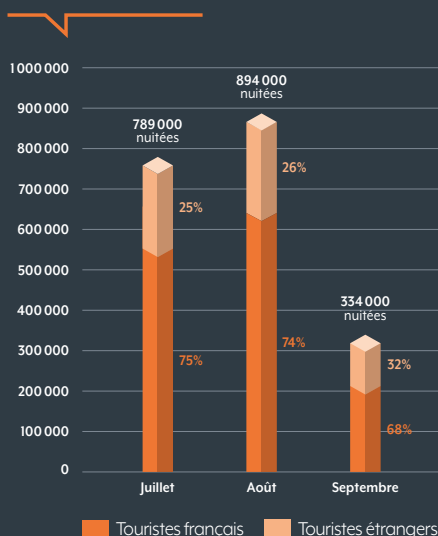
DONT

2 017 000
NUITÉES EFFECTUÉES
PAR DES TOURISTES

955 000
NUITÉES EFFECTUÉES
PAR DES PERSONNES
HABITUELLEMENT
PRÉSENTES

(personnes n'habitant pas sur le département mais y séjournant comme les résidents secondaires avec de fréquents séjours, les étudiants ou travailleurs y venant pour la semaine).

Les ¾ des nuitées touristiques d'origine domestique

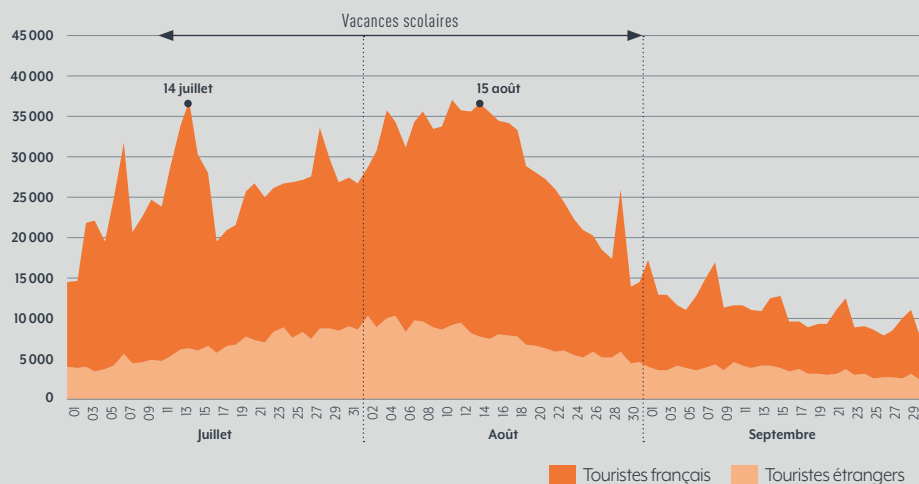


Une fréquentation concentrée sur les mois de juillet et août

FRÉQUENTATION
EN JUILLET-AOÛT
83%

Juillet : **39%**
Août : **44%**
Septembre : **17%**

Nuitées des touristes français et étrangers



UNE ACTIVITÉ INTENSE DU 19 JUILLET AU 20 AOÛT

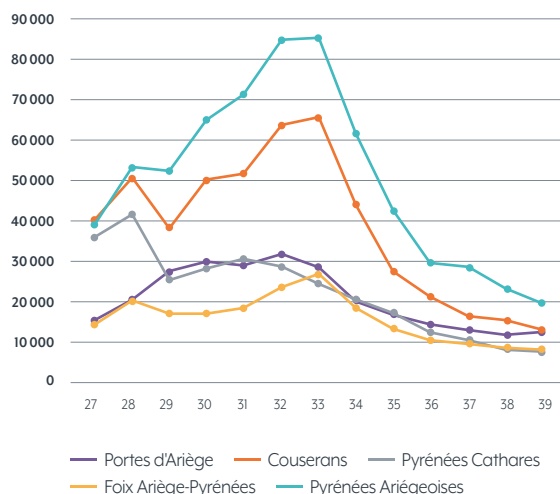
Le 3^e trimestre 2018 est marqué par une étroitesse des vacances scolaires. En effet, même si le 14 juillet connaît un pic de fréquentation (36 800 nuitées), la saison estivale démarre réellement à partir du 20 juillet pour culminer au 15 août avec un pic de fréquentation de 36 500 nuitées.

34% des nuitées effectuées dans les Pyrénées Ariégeoises

Les Pyrénées Ariégeoises enregistrent 34% des nuitées départementales et le Couserans 26% des nuitées. Ces deux territoires de montagne ont le même schéma de fréquentation. Les semaines où les nuitées sont les plus importantes correspondent aux semaines 32 et 33 (du 06 au 19 août).

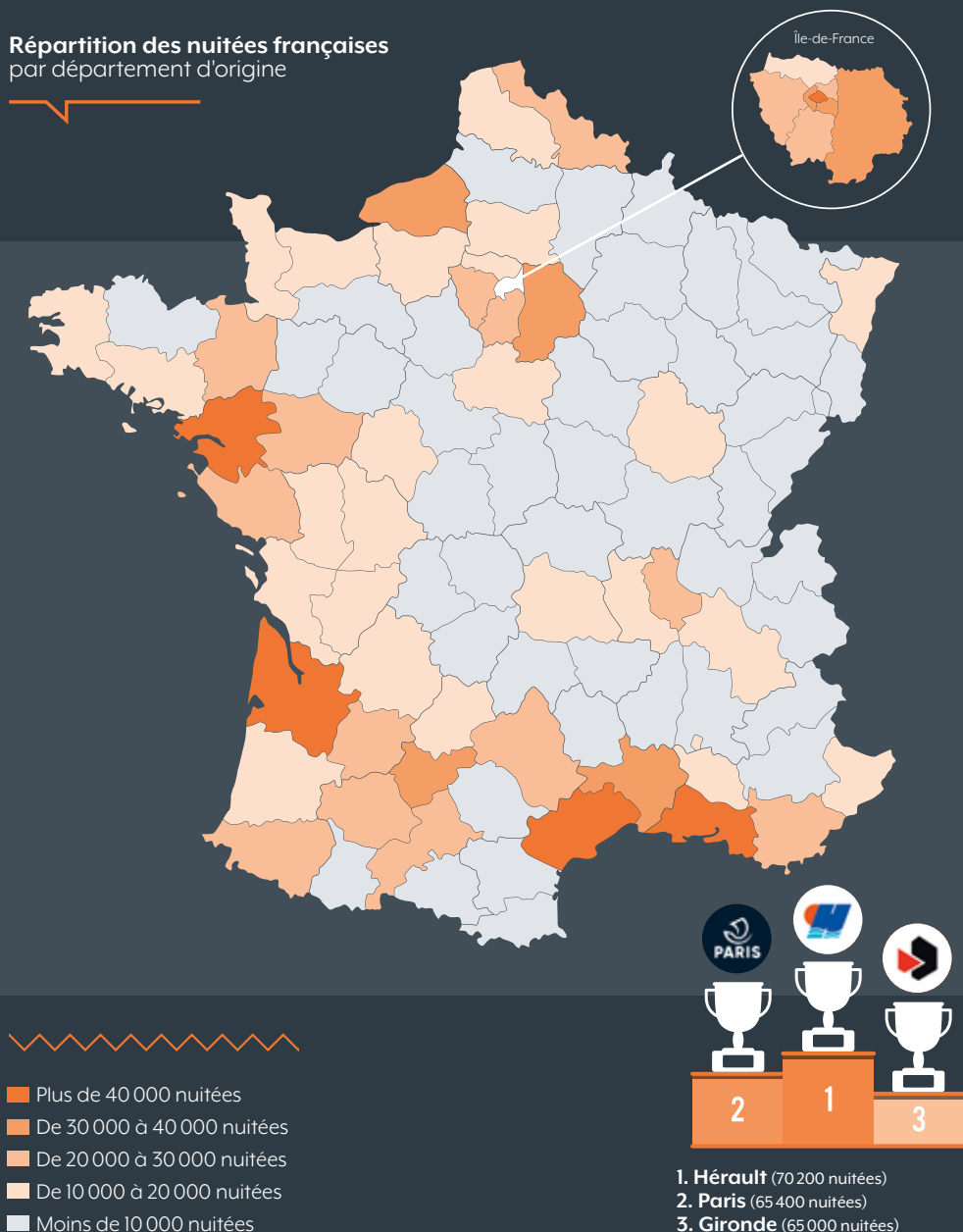
Les Portes d'Ariège et Foix Ariège-Pyrénées (respectivement 14% et 11% des nuitées départementales) ont une concentration des nuitées en semaine 33.

Les Pyrénées Cathares (représentant 15% des nuitées départementales sur la saison estivale) cumulent près de 31 000 nuitées en semaine 31.

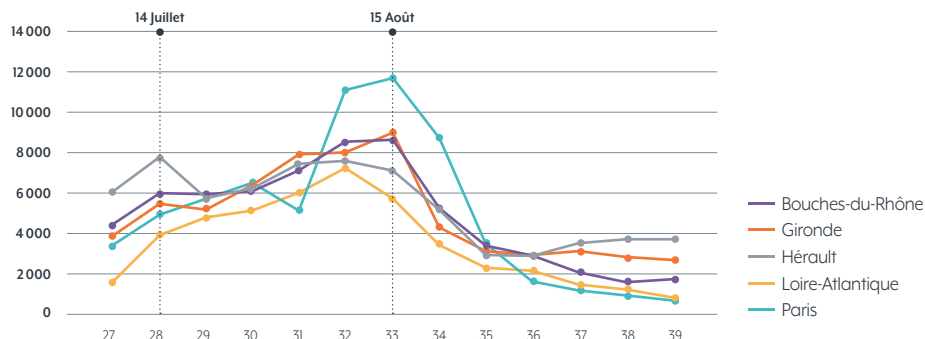


ORIGINE DE LA CLIENTÈLE FRANÇAISE

Répartition des nuitées françaises
par département d'origine



Nuitées touristiques des 5 clientèles départementales les plus représentées



Durant la saison estivale les trois régions les plus représentées sont la région Île-de-France avec 18% des nuitées de la clientèle française suivie par la région Occitanie (16%) et la Nouvelle-Aquitaine (14% de la clientèle française).

Les 5 clientèles départementales les plus représentées sont l'Hérault (5% de la clientèle française), Paris (5%), la Gironde (5%) suivi par les Bouches du Rhône (4%) et la Loire-Atlantique (3%). La clientèle originaire de Paris est fortement présente sur les semaines 32 et 33 (du 06 au 19 août) tandis que la clientèle originaire de l'Hérault et de la Gironde est plus présente sur les semaines 31-32-33 (à partir du 31 juillet jusqu'au 19 août).

Top 3 des régions les plus représentées



1. Île-de-France (18%)
2. Occitanie (16%)
3. Nouvelle-Aquitaine (14%)



ÉTUDE DES CLIENTÈLES TOURISTIQUES EN ARIÈGE-PYRÉNÉES

ZOOM SUR LA SAISON ÉTÉ



L'Agence de Développement Touristique a réalisé une étude sur la connaissance des clientèles touristiques en Ariège sur une année pleine (de mai 2017 à fin avril 2018). Elle a été menée par le cabinet d'étude TCI Research au travers d'un double dispositif d'administration des enquêtes (en face-à-face sur 15 lieux d'enquête et post-séjour).

Les objectifs visés peuvent être résumés autour de 4 grandes thématiques :

- Étudier les profils de la clientèle touristique en séjour et excursionnistes en Ariège,
- Analyser les caractéristiques des séjours et comportements sur tout le cycle d'expérience,
- Mesurer la satisfaction des clientèles à propos des services et équipements touristiques sur les différentes facettes de leur parcours,
- Quantifier les dépenses touristiques au global et en ventilant ces dépenses sur différents postes.

Méthodologie de lecture

Une méthodologie ad'hoc a été déployée pour permettre l'atteinte des objectifs fixés. Un plan de sondage précis a été construit à partir des données de fréquentation et des volumétries mensuelles par territoire. En complément, la diversité des lieux d'enquête a permis de maximiser la représentativité de la clientèle pour couvrir les différentes motivations de séjour. Au final, le dispositif mis en place a permis le recrutement d'un échantillon robuste de 2 916 répondants.

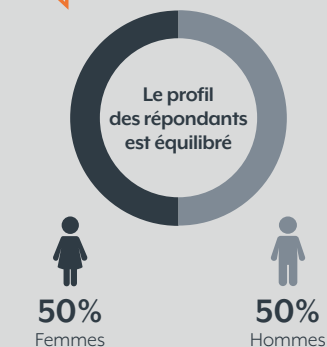
Précautions de lecture

Panel été et annuel : l'étude a permis au travers des tris croisés d'obtenir des résultats par saison. Le panel été représente les données des touristes séjournant en Ariège durant cette saison. Afin de mettre en perspective ces résultats, les données annuelles départementales sont mentionnées.

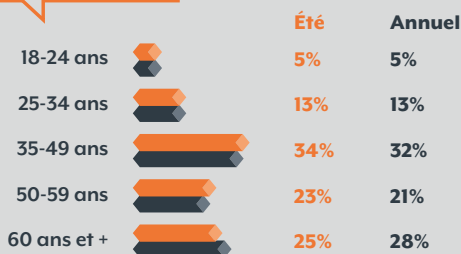
PROFIL DES TOURISTES

LES 35-49 ANS PLUS PRÉSENTS EN ÉTÉ

Sexe



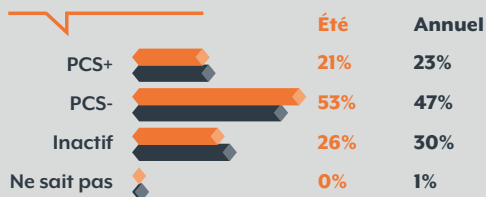
Âge



Durant la saison estivale, la clientèle touristique est composée pour 57% de personnes ayant entre 35 et 59 ans, soit 4 points de plus que la moyenne annuelle départementale.

UNE PÉRIODE PRIVILÉGIÉE PAR LES FAMILLES ET LES COUPLES

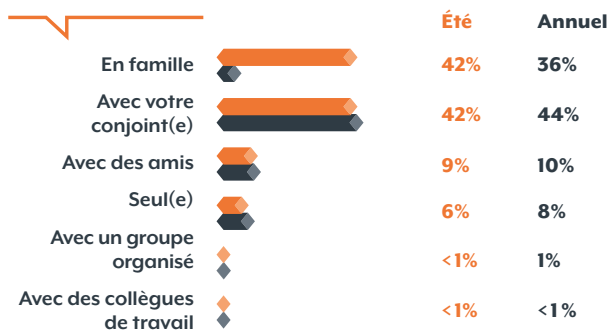
Profession du chef de famille



En comparaison avec la moyenne annuelle, les PCS- correspondant aux employés et ouvriers sont plus représentés en été (53%). À l'inverse, les inactifs comportant les retraités sont moins représentés durant la période estivale.

PCS+ (directeur, manager, indépendant, professions libérales) / PCS- (employé, ouvrier) / Inactif (étudiant, femme/homme au foyer, sans emploi, retraité)

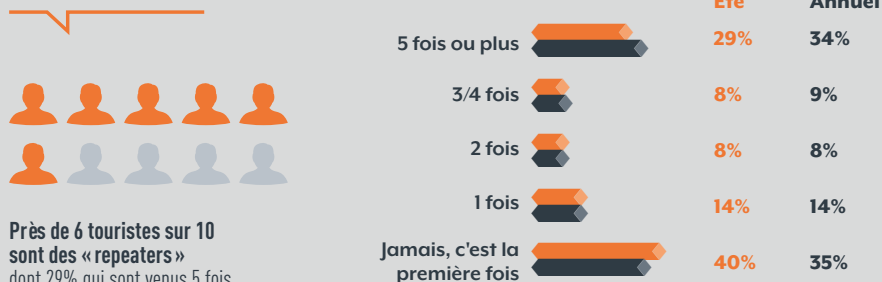
Composition de la cellule de voyage



84%
DES SÉJOURS
SONT RÉALISÉS
EN FAMILLE
ET EN COUPLE

UNE SAISON QUI ATTIRE LES PRIMO VISITEURS

Antériorité de visite/ connaissance de la destination



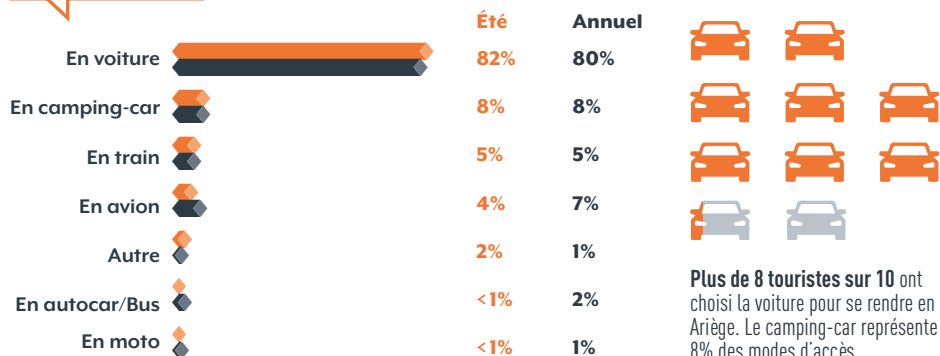
Près de 6 touristes sur 10 sont des « repeaters » dont 29% qui sont venus 5 fois et plus dans le département.

Même si l'Ariège continue d'attirer une clientèle fidèle durant la période estivale, l'été reste la période de prédilection pour les primo-visiteurs. En effet, 40% des séjours sont réalisés pour la 1^{re} fois en été.

CARACTÉRISTIQUES DES SÉJOURS

LA VOITURE, AU CŒUR DE LA MOBILITÉ DES TOURISTES

Mode d'accès à la destination



Plus de 8 touristes sur 10 ont choisi la voiture pour se rendre en Ariège. Le camping-car représente 8% des modes d'accès.

L'ARIÈGE, DESTINATION PRINCIPALE DE SÉJOUR, MAIS...

Destination principale du séjour

73% des touristes en été déclarent l'Ariège comme étant la destination principale de leur séjour. Les 27% restants ne font qu'une étape pour ensuite rejoindre leur destination, c'est 5 points de plus que la moyenne annuelle départementale.



Destination principale 73%
Étape 27%

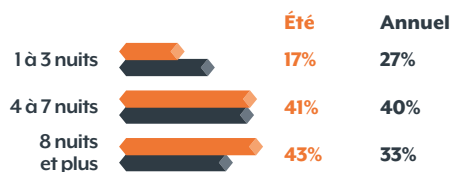


Destination principale 78%
Étape 22%

UNE DURÉE DE SÉJOUR PLUS LONGUE EN ÉTÉ

Durée de séjour

C'est durant la période estivale que la durée moyenne de séjour est la plus longue. Elle est de 9.1 nuitées contre 8 nuitées en moyenne sur l'ensemble de l'année.

LES MEUBLÉS DE TOURISME
ET LE CAMPING DOMINENTType(s) d'hébergement
principalement utilisé(s)

Les meublés de tourisme et l'hôtellerie de plein air sont privilégiés par les touristes séjournant en été, en Ariège.



MOTIVATIONS ET PRÉPARATION DU SÉJOUR

Les événements spécifiques et la réputation de la destination, des facteurs de choix décisifs en été

En été, l'Ariège recrute ses primo-visiteurs grâce aux événements spécifiques qu'ils soient d'ordre culturels, sportifs ou familiaux. C'est un facteur décisif pour 40% des touristes. La réputation de la destination joue également un rôle important pour 28% des touristes.

LES FACTEURS DÉCISIFS DANS LE CHOIX DE LA DESTINATION POUR LES PRIMO-VISITEURS

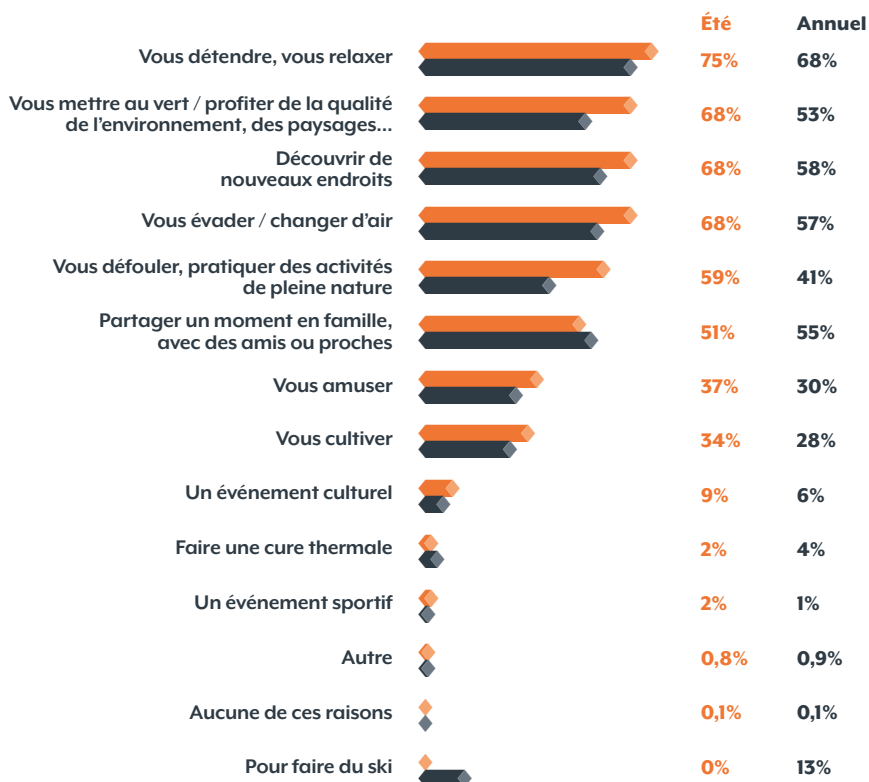


Détente, se mettre au vert et découverte au cœur des motivations de séjour en été

Durant la saison estivale, si l'envie de se détendre et de se relaxer domine, l'envie de se mettre au vert, de profiter des paysages et de découvrir de nouveaux endroits sont largement recherchés.



MOTIVATION(S) DE SÉJOUR



En été les Offices de Tourisme dominant comme source d'information pour préparer le séjour

De nombreuses sources d'information sont utilisées pour préparer le séjour. Cependant pour 1/3 des touristes, les Offices de Tourisme jouent un rôle essentiel en phase de préparation, soit 9 points de plus que la moyenne annuelle. Le web est mentionné par 1/4 des touristes. 21% des répondants ne recherchent pas spécialement d'informations, étant hébergés dans l'entourage ou bien parce qu'ils connaissent parfaitement la destination.



33%

DES TOURISTES
CONSULTENT
LES OFFICES DE TOURISME
LORS DE LA PHASE DE
PRÉPARATION

SOURCE(S) D'INFORMATION UTILISÉE(S) POUR PRÉPARER LE SÉJOUR

	Été	Annuel
Office de Tourisme	33%	24%
Moteurs de recherche sur internet	24%	30%
Pas de recherche	21%	24%
Site internet de la destination	20%	23%
Discussions avec votre entourage	19%	20%
Guide touristique	16%	11%
Brochures / Guides imprimés	10%	10%
Sites d'avis	5%	4%
Sites de réservation	4%	5%
Des forums	2%	1%
Comité régional ou départemental du tourisme	2%	2%
Quotidiens, magazines, presse	1%	1%
Conversations sur le lieu de travail, avec le comité d'entreprise	0,9%	1%
Réseaux sociaux	0,5%	2%



PALMARÈS ÉTÉ

1

Offices de Tour.

2

Moteurs de recherche

3

Ne cherche pas

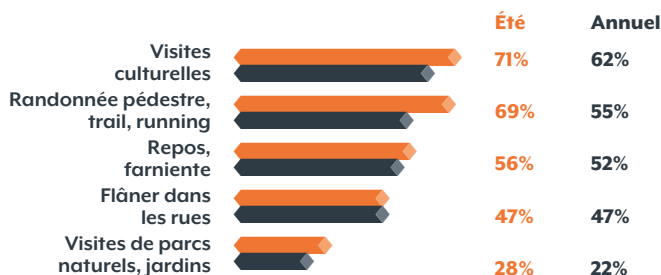


COMPORTEMENT EN SÉJOUR

TOP 5 DES ACTIVITÉS PRATIQUÉES EN ÉTÉ

4.1 activités pratiquées en moyenne par les touristes en été (contre 3.8 sur la moyenne annuelle départementale)

La saison estivale est la période où les touristes pratiquent le plus d'activités. Les activités culturelles arrivent en première position et sont privilégiées par 7 touristes sur 10, suivies de près par les activités de montagne. Les activités détente (« repos, farniente » ; « flâner dans les rues ») sont largement plébiscitées.



7 touristes sur 10 privilégient les activités culturelles lors de leur séjour.



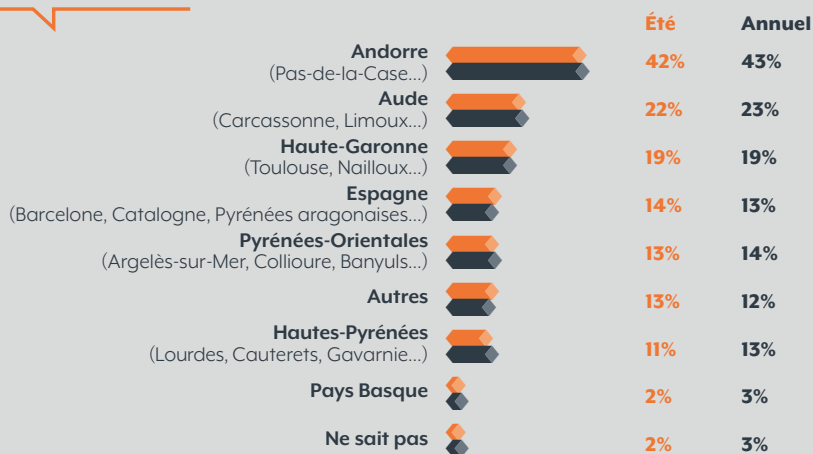
LA VISITE DE L'ARIÈGE SOUVENT COUPLÉE À CELLE DE L'ANDORRE

Autres lieux touristiques visités en dehors de l'Ariège

En été, les touristes sont les plus enclins à faire des visites en dehors du territoire départemental. Ils représentent 43%, soit 7 points de plus que la moyenne annuelle.



Si oui, lequel ou lesquels ?



PALMARÈS ÉTÉ

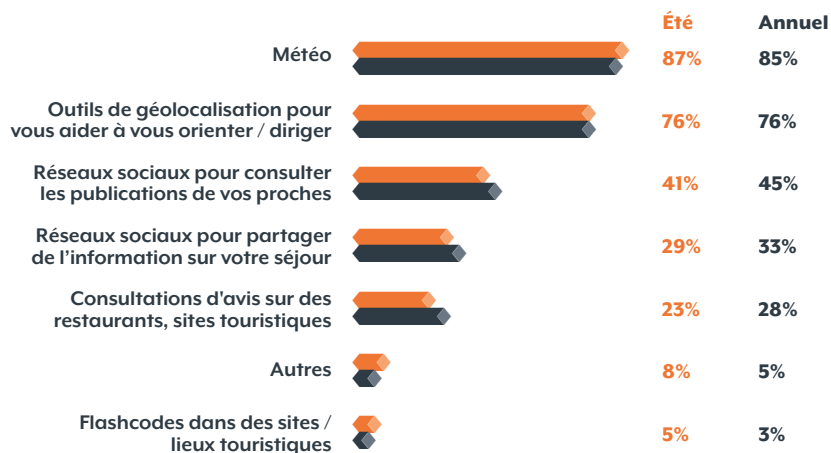
- 1 Andorre (Pas-de-la-Case...)
- 2 Aude (Carcassonne, Limoux...)
- 3 Haute-Garonne (Toulouse, Nailloux...)



LA MÉTÉO ET LA GÉOLOCALISATION SONT LES PRINCIPAUX CONTENUS CONSULTÉS

Utilisation d'applications sur smartphone

Si la météo et la géolocalisation sont les principaux contenus utilisés, les réseaux sociaux sont aussi consultés, notamment pour garder le contact avec les proches.



PALMARÈS ÉTÉ

1

Météo

2

GPS

3

Réseaux sociaux





LES ACCÈS :

FOIX C'EST À :

- > 1 h de Toulouse
- > 1 h 20 de Carcassonne
- > 2 h de Tarbes
- > 2 h 30 de Montpellier
- > 3 h 15 de Bordeaux
- > 3 h 30 de Barcelone
- > 4 h de Marseille
- > 7 h de Paris

AÉROPORTS LES PLUS PROCHES :

Toulouse / Carcassonne / Tarbes

Contact Observatoire de l'Agence
de Développement Touristique
Ariège-Pyrénées

EDWIGE DANJOU-MARTINEZ

observatoire@ariegepyrenees.com

Tél. : 05 61 02 06 96

**RETROUVEZ TOUTES LES ÉTUDES
ET CHIFFRES CLÉS SUR NOTRE ESPACE PRO !**

www.pro-ariegepyrenees.com

ARIÈGE
Pyrénées
Tourisme

www.ariegepyrenees.com